



Администрация Пермского муниципального округа Пермского края
Комитет имущественных отношений

РАСПОРЯЖЕНИЕ

от 12.03.2025

№ 732

Об установлении публичного сервитута на часть земельных участков

В соответствии со ст. 23, гл. V.7 Земельного кодекса Российской Федерации, Федеральным законом от 25.10.2001 № 137-ФЗ «О введении в действие Земельного кодекса Российской Федерации», пп. 3.2.5 п. 3.2 разд. 3 Положения о комитете имущественных отношений администрации Пермского муниципального округа, утвержденного решением Думы Пермского муниципального округа Пермского края от 29.11.2022 № 48, на основании ходатайства публичного акционерного общества «Россети Урал» (ИНН 6671163413, ОГРН 1056604000970) (далее - ПАО «Россети Урал») от 24.02.2025 № 2169:

1. Установить в интересах ПАО «Россети Урал» публичный сервитут общей площадью 456 кв.м на часть земельных участков:

- с кадастровым номером 59:32:0000000:13335 (53 кв.м), расположенный по адресу: Пермский край, Пермский район, Фроловское с/п, д. Плишки, ул. Садовая;

- с кадастровым номером 59:32:3430001:1170 (161 кв.м), расположенный по адресу: Пермский край, Пермский район, Фроловское с/п, с.Фролы, ул. Фроловская;

- в кадастровом квартале 59:32:2220001 (38 кв.м), расположенный по адресу: Пермский край, Пермский муниципальный округ;

- в кадастровом квартале 59:32:3430001 (204 кв.м), расположенный по адресу: Пермский край, Пермский муниципальный округ.

Цель: Эксплуатация объекта электросетевого хозяйства «ВЛ-0,4кВ отпайка оп.10в/в-39 Ключевая от КТП-6453.

Срок: 49 лет.

2. Утвердить границы публичного сервитута земельного участка, указанного в п. 1 настоящего распоряжения, согласно прилагаемой схеме расположения границ публичного сервитута.

3. Срок, в течение которого использование указанного в п. 1 настоящего распоряжения земельного участка в соответствии с их разрешенным

использованием будет невозможно или существенно затруднено в связи с осуществлением сервитута – продолжительность не превышает три месяца для земельных участков, предназначенных для жилищного строительства (в том числе индивидуального жилищного строительства), ведения личного подсобного хозяйства, садоводства, огородничества; не превышает один год - в отношении иных земельных участков.

4. Порядок установления зон с особыми условиями использования территорий и содержание ограничений прав на земельные участки в границах таких зон установлен Постановлением Правительства РФ от 24.02.2009 № 160 «О порядке установления охранных зон объектов электросетевого хозяйства и особых условий использования земельных участков, расположенных в границах таких зон».

5. Плата за публичный сервитут устанавливается в соответствии с п. 4 ст. 39.46 Земельного кодекса Российской Федерации, согласно приложению № 3 к настоящему распоряжению.

6. Комитету имущественных отношений администрации Пермского муниципального округа в течение 5 рабочих дней со дня подписания настоящего распоряжения:

6.1. направить настоящее распоряжение в Управление Федеральной службы государственной регистрации, кадастра и картографии по Пермскому краю;

6.2. направить настоящее распоряжение в ПАО «Россети Урал»;

6.3. разместить настоящее распоряжение на официальном сайте Пермского муниципального округа в информационно-телекоммуникационной сети «Интернет» (www.permokrug.ru).

7. ПАО «Россети Урал» привести земельные участки в состояние пригодное для использования в соответствии с разрешенным использованием в срок не позднее 3 (трех) месяцев после завершения строительства или эксплуатации инженерного сооружения, для размещения которого был установлен публичный сервитут.

8. Настоящее распоряжение вступает в силу со дня его подписания.

9. Контроль исполнения распоряжения возложить на заместителя председателя комитета М.В. Королеву.

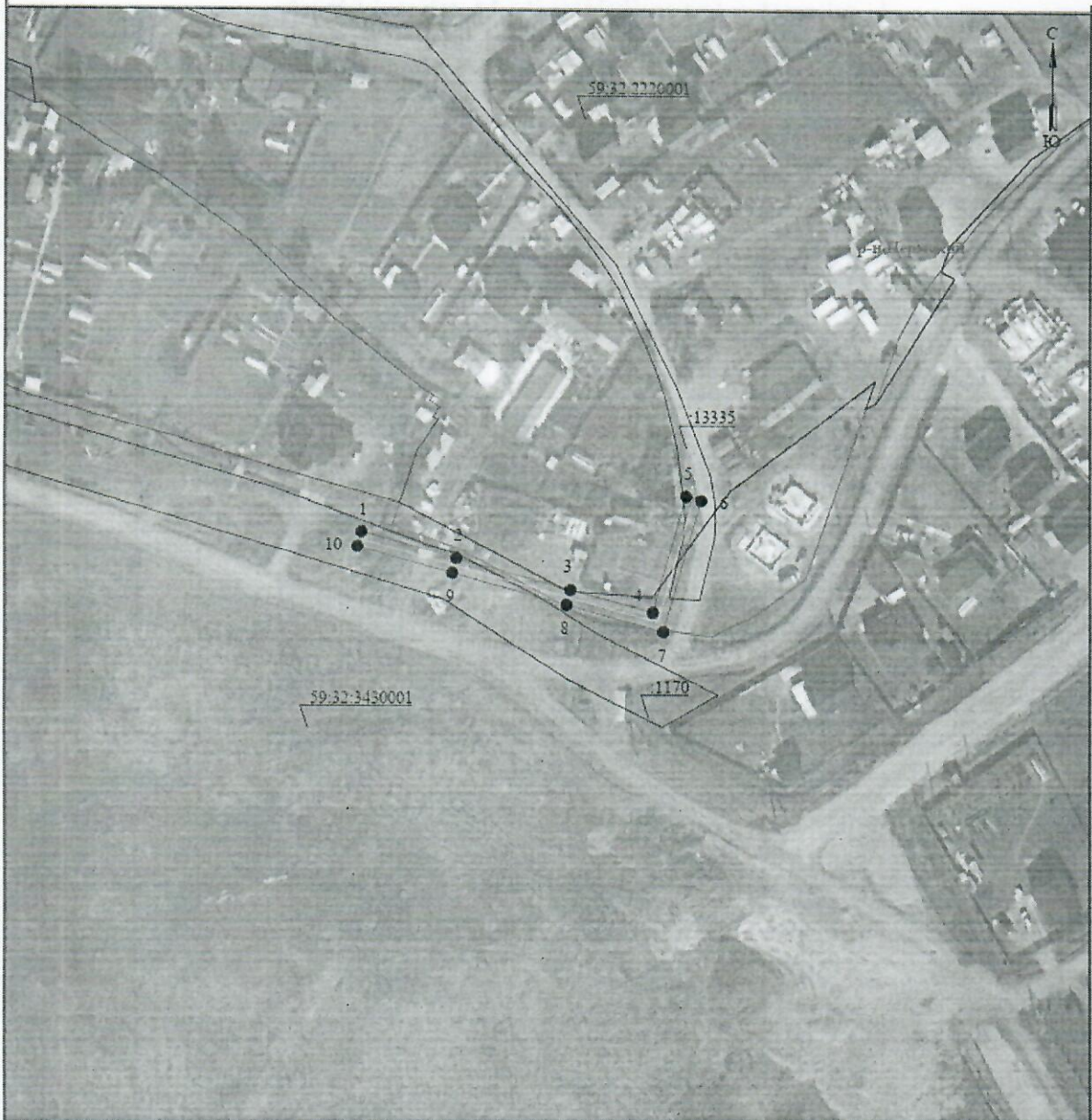
Председатель комитета



Е.А. Демидова

Приложение № 1
к распоряжению
комитета имущественных
отношений администрации
Пермского муниципального округа
от 12.03.2025 № 732

СХЕМА РАСПОЛОЖЕНИЯ ГРАНИЦ ПУБЛИЧНОГО СЕРВИТУТА
Эксплуатация объекта электросетевого хозяйства «ВЛ-0,4кВ отпайка оп.10в/в-39 Ключевая от
КТП-6453



Масштаб 1:1000

Используемые условные знаки и обозначения:

	- границы земельного участка, принадлежащего лицу публичного сервитута		- границы устанавливаемого публичного сервитута
	- границы земельного участка		- границы муниципального образования, населенного пункта
	- кадастровый номер земельного участка		- кадастровый номер муниципального образования, населенного пункта
	- номер электросети и квартала		- линия электропередачи

Приложение № 2
к распоряжению
комитета имущественных
отношений администрации
Пермского муниципального округа
от 12.03.2025 № 732

**ОПИСАНИЕ МЕСТОПОЛОЖЕНИЯ ГРАНИЦ
ПУБЛИЧНОГО СЕРВИТУТА**

Сведения о местоположении границ объекта					
1. Система координат <u>МСК-59, зона 2</u>					
2. Сведения о характерных точках границ объекта					
Обозначение характерных точек границ	Координаты, м		Метод определения координат характерной точки	Средняя квадратическая погрешность положения характерной точки (M), м	Описание обозначения точки на местности (при наличии)
	X	Y			
1	2	3	4	5	6
1	508583.90	2234319.37	Метод спутниковых геодезических измерений (определений)	0.10	-
2	508576.99	2234344.01	Метод спутниковых геодезических измерений (определений)	0.10	-
3	508568.75	2234373.74	Метод спутниковых геодезических измерений (определений)	0.10	-
4	508562.96	2234395.13	Метод спутниковых геодезических измерений (определений)	0.10	-
5	508593.16	2234403.78	Метод спутниковых геодезических измерений (определений)	0.10	-
6	508592.06	2234407.62	Метод спутниковых геодезических измерений (определений)	0.10	-
7	508558.06	2234397.89	Метод спутниковых геодезических измерений (определений)	0.10	-
8	508564.89	2234372.68	Метод спутниковых геодезических измерений (определений)	0.10	-
9	508573.13	2234342.93	Метод спутниковых геодезических измерений (определений)	0.10	-
10	508580.04	2234318.29	Метод спутниковых геодезических измерений (определений)	0.10	-
1	508583.90	2234319.37	Метод спутниковых геодезических измерений (определений)	0.10	-
3. Сведения о характерных точках части (частей) границы объекта					
Обозначение характерных точек части границы	Координаты, м		Метод определения координат характерной точки	Средняя квадратическая погрешность положения характерной точки (M), м	Описание обозначения точки на местности (при наличии)
	X	Y			
1	2	3	4	5	6
-	-	-	-	-	-

**Расчет платы
за публичный сервитут**

Плата за публичный сервитут рассчитана в соответствии с п. 4 ст. 39.46 Земельного кодекса Российской Федерации на часть земельного участка:

1. с кадастровым номером **59:32:3430001:1170**:
 - Площадь земельного участка – 10611 кв.м.
 - Площадь земельного участка, обремененного сервитутом – 161 кв.м.
 - Кадастровая стоимость земельного участка – 8 103 726,81 руб.
 - Кадастровая стоимость земельного участка за кв.м. – 763,71 руб/кв.м.
 - Срок публичного сервитута – 49 лет
 - Стоимость платы за сервитут: $161 * 763,71 * 49 * 0,1\% = 6\,024,91$ руб.

2. с кадастровым номером **59:32:0000000:13335**
 - Площадь земельного участка – 1960 кв.м.
 - Площадь земельного участка, обремененного сервитутом – 53 кв.м.
 - Кадастровая стоимость земельного участка – 906 343,20 руб.
 - Кадастровая стоимость земельного участка за кв.м. – 462,42 руб/кв.м.
 - Срок публичного сервитута – 49 лет
 - Стоимость платы за сервитут: $53 * 462,42 * 49 * 0,1\% = 1\,200,90$ руб.

3. в кадастровом квартале **59:32:2220001**:
 - Площадь земельного участка, обремененного сервитутом – 38 кв.м.
 - Удельный показатель кадастровой стоимости – 278,62 руб/кв.м.
 - Срок публичного сервитута – 49 лет
 - Стоимость платы за сервитут: $38 * 278,62 * 49 * 0,1\% = 518,79$ руб.

4. в кадастровом квартале **59:32:3430001**:
 - Площадь земельного участка, обремененного сервитутом – 204 кв.м.
 - Удельный показатель кадастровой стоимости – 278,62 руб/кв.м.
 - Срок публичного сервитута – 49 лет
 - Стоимость платы за сервитут: $204 * 278,62 * 49 * 0,1\% = 2\,785,09$ руб.

Размер платы за весь срок сервитута – 10 529,69 рублей (Десять тысяч пятьсот двадцать девять рублей 69 копеек), без учета НДС.

**Платежные реквизиты
для внесения платы за публичный сервитут**

**ИНН 5948066481
КПП 594801001**

Наименование получателя Управление Федерального казначейства по Пермскому краю (Комитет имущественных отношений администрации Пермского муниципального округа)

Казначейский счет 03100643000000015600

Единый казначейский счет 40102810145370000048

Отделение Пермь Банка России // УФК по Пермскому краю г. Пермь

БИК 015773997

ОКТМО 57546000

назначение платежа плата за публичный сервитут распоряжение от 12.03.2025

№ 732

КБК 542 1 11 05 410 14 0000 120